

—
Rapport
annuel
21-22
—

2021



inter



lig

**Le chemin
vers l'inclusion
commence par
un état-mental
d'apprentissage
et d'ouverture .**



Rapport annuel

2021-2022





interligne.co



TABLE DES MATIÈRES

Mot de la présidence et de la direction générale	6
À propos d'Interligne	8
Mission	8
Vision	8
Valeurs	9
Planification stratégique 2021-2026	10
Quatre axes et directions	10
Vue d'ensemble	11
Notre équipe	13
Nos porte-paroles	14
Notre conseil d'administration	16
Notre équipe de gestion et de coordination des programmes	18
Notre équipe d'intervention	20
Notre équipe permanente	20
Notre équipe sur appel	20
Nos stagiaires	21
Reconnaissance du personnel	21
Bénévolat	22
Comités bénévoles	22
Formations et conférences	23
Formation continue	23
Reconnaissance des bénévoles	24
Prix de reconnaissance	25
Semaine de l'action bénévole	26
Interligne en chiffres	27
Nos programmes, services et outils	31
Groupes de discussion	32
Relation d'aide	32
Espace juridique	33
Espace jeunesse	35
Espace personnes âgées	39
Espace violences	43
Espace milieux professionnels	46
Espace intersexe	50
Le Répertoire : lieux et ressources LGBTQ+	53
Colloque pour prévenir et contrer l'homophobie et la transphobie en milieu scolaire	55
Calendrier des activités	56
Nos initiatives sociales	57
Formations et conférences	59
Présence, engagement et solidarité	61
Présence dans les médias	63
Philanthropie	65
La Grande Démesure	66
Campagnes par les tiers	68
Ton don ton impact	69
Tableau des dons	70



Mot de la **présidente** et du **directeur général**

Johanne Audet et Pascal Vaillancourt

Pour une deuxième année consécutive, Interligne a fait preuve d'une grande capacité d'adaptation au contexte de la pandémie.



Johanne AUDET (elle)
Présidente, CPA, CMA



Pascal Vaillancourt (il)
Directeur général

Pour une deuxième année consécutive, Interligne a fait preuve d'une grande capacité d'adaptation au contexte de la pandémie. Entre autres, c'est plus d'une quinzaine de projets qui ont été réalisés pour répondre aux besoins des communautés LGBTQ+. L'année 2021-2022 marque également l'achèvement de la première phase du plan stratégique d'Interligne, laquelle a été menée avec brio. Cette situation en apparence fructueuse cache toutefois un grand défi, celui du sous-financement à la mission, qui maintient l'organisme dans un état constant de précarité.

La persistance de la crise sanitaire a eu un impact indéniable sur la santé mentale de la population, notamment sur celle des groupes marginalisés. Notre ligne d'aide et de renseignements a donné à l'équipe d'Interligne un accès direct aux difficultés particulières des communautés LGBTQ+. La détresse psychologique, les violences interpersonnelles et l'isolement social sont quelques-uns des motifs d'appels qui ont été le plus souvent enregistrés au cours de la dernière année.

Pour répondre à ces difficultés, Interligne a mis en place un programme de relation d'aide et un programme de groupes de discussion, tous deux complémentaires à sa ligne d'écoute. Trait d'union : correspondances intergénérationnelles LGBTQ+ et Équifierté : l'inclusion se met au travail sont deux autres programmes qui ont été très actifs durant l'année, pour répondre aux besoins de la population. En parallèle, l'équipe d'Interligne a œuvré au développement des capacités communautaires de l'organisme, notamment en élaborant de nouvelles politiques de gouvernance et de ressources humaines.

Une ombre au tableau persiste : depuis plusieurs années déjà, la stagnation des subventions à la mission menace la viabilité de nos opérations. Au premier chef, elle fait obstacle à l'offre de conditions de travail décentes et compétitives à notre personnel qualifié. Si le gouvernement a annoncé un rehaussement du soutien financier aux organismes communautaires ainsi qu'un nouveau plan d'action en santé mentale prometteur pour les communautés LGBTQ+, la façon dont ces nouvelles mesures seront appliquées reste à découvrir. L'équipe d'Interligne espère ardemment que celles-ci pallieront l'écart historique entre les organismes communautaires LGBTQ+ et les autres organismes communautaires plus généralistes.

En terminant, Interligne tient à remercier l'appui de son réseau grandissant de partenaires communautaires et corporatifs. L'organisme souhaite également témoigner sa reconnaissance aux membres de son équipe bénévole, de son personnel et de son conseil d'administration, sans qui la mission d'Interligne ne pourrait être accomplie. Merci pour votre engagement et votre bienveillance.



À propos d'Interligne

Il y a **plus de 40 ans**, la création de l'organisme qu'on connaît aujourd'hui s'avérait **une réponse directe** à ce qui était observé dans nos communautés : **un besoin d'avoir accès à une oreille bienveillante** à laquelle raconter les difficultés vécues lorsqu'on fait partie de **populations marginalisées**. Cette année encore, Interligne a tenu **sa promesse** de venir en aide aux personnes concernées par la diversité sexuelle et de genre, en sachant **s'adapter à leurs réalités et en favorisant la résilience qui caractérise si bien nos communautés**.

Mission

Interligne est un organisme qui, par ses services d'écoute, d'intervention et de sensibilisation, contribue au mieux-être des personnes concernées par la diversité sexuelle et la pluralité des genres.

Vision

Interligne travaille à l'atteinte d'une société plus inclusive, où chaque personne concernée par la diversité sexuelle et la pluralité des genres a accès à des services de qualité.

Nos valeurs

Bienveillance

Nous contribuons au bien-être des personnes à qui nous offrons des services et de notre propre équipe, en adoptant une **attitude active caractérisée par notre empathie, notre disponibilité, notre écoute, notre ouverture et notre soutien.**

Inclusion

Nous reconnaissons que toutes les personnes issues des communautés LGBTQ+ sont **membres à part entière de la société.** Nous mettons l'**accent sur la représentation de toutes les diversités et l'accessibilité de nos services.**

Pouvoir d'agir

Nous considérons que les personnes issues des communautés LGBTQ+ ont la **capacité de prendre des décisions, de trouver des solutions et de mener des actions** en fonction de **leurs propres valeurs et besoins.** Notre approche vise à **les soutenir et à les accompagner en ce sens.**

Justice sociale

Nous croyons à l'**égalité des chances et à la solidarité collective** entre les personnes issues des communautés LGBTQ+ et le reste de la population. Notre approche et nos programmes visent la **promotion et le respect des droits LGBTQ+.**





Planification stratégique

2021-2026

Le processus de planification stratégique a été enclenché en 2020, lors d'une retraite au Manoir d'Youville, situé sur l'île Saint-Bernard à Châteauguay. Les réflexions avaient amené Interligne à **retravailler sa mission** ainsi que **sa vision**, en plus de **définir quatre nouvelles valeurs emblématiques de l'organisme**.

Quatre axes et directions

Quatre axes et directions ont été identifiés pour guider les actions de l'organisme pendant l'exécution de sa stratégie planifiée entre 2021 et 2026.



Prendre soin des bénévoles et des membres du personnel.

Assurer aux bénévoles et au personnel de l'organisme un milieu sain, positif, valorisant et enrichissant dans lequel évoluer.



Prendre soin de notre clientèle.

S'assurer que l'organisme continue d'offrir des services de qualité, pertinents et inclusifs qui répondent aux besoins des personnes usagères.




Les moyens pour remplir sa mission.

Assurer la pérennisation et la diversification des sources de financement de l'organisme.



Un écosystème à influencer.



Positionner Interligne en tant qu'organisme reconnu dans plusieurs milieux pour sa contribution à une société plus inclusive et au bien-être des personnes LGBTQ+.



Vue d'ensemble

Le service principal d'Interligne est une **ligne d'aide et de renseignements disponible 24 heures par jour**. En parallèle, l'organisme offre un ensemble **de programmes diversifiés** ciblant des **populations et des situations spécifiques**. Qu'ils soient destinés aux jeunes, aux personnes âgées, aux milieux professionnels ou aux personnes intersexes, ou encore qu'ils soient centrés sur les situations juridiques ou de violence, **tous nos programmes visent une société plus inclusive**.

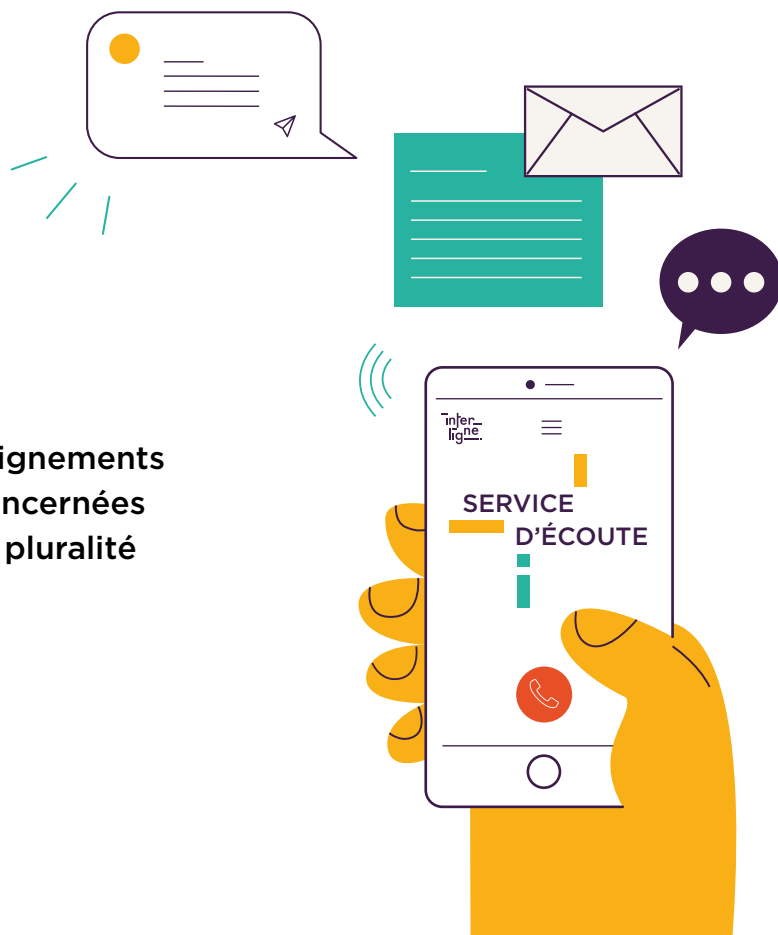
Interligne offre ...

un service d'aide et de renseignements
pour toutes les personnes concernées
par la diversité sexuelle et la pluralité
des genres.

1 888 505-1010

aide@interligne.co

interligne.co



Programmes complémentaires

Relation d'aide
Groupes de discussion

Espace jeunesse

Alliances genres, identités
et sexualités (AGIS)
Outils de sensibilisation contre
l'intimidation
Kiosques et formations

Espace personnes âgées

Trait d'union : correspondances
intergénérationnelles LGBTQ+
Jumelage téléphonique

Espace violences

ALIX : recenser, soutenir, agir
LEXIC²

Espace intersexe

On existe !

Espace milieux professionnels

Equifierté : l'inclusion
se met au travail

Espace juridique

Clinique juridique



Notre équipe

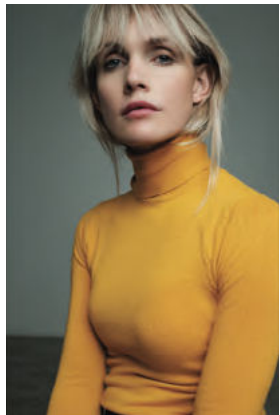
De nombreuses personnes sont à l'œuvre derrière les services offerts par Interligne. Que ce soit en tant que **porte-parole, bénévole, membre du conseil d'administration, membre de l'équipe rémunérée** ou personne qui s'implique de près ou de loin, le rôle de tout le monde est indispensable.

En 2021-2022, **grâce au Fonds de développement des capacités communautaires LGBTQ2 de Femmes et Égalité des genres Canada** ainsi qu'à **La promesse TD Prêts à agir**, Interligne a **doublé son personnel, qui a compté jusqu'à 39 personnes.**

Nos porte-paroles

2021-2022

Depuis 2018, Gabrielle Boulianne-Tremblay, Simon Boulerice et Sophie Paradis sont les visages d'Interligne. En tant que modèles positifs pour les communautés LGBTQ+, leur généreuse implication favorise le rayonnement des projets de l'organisme et de sa mission.



Justine Latour Photographe

Gabrielle Boulianne-Tremblay (elle)

M'engager envers Interligne est primordial pour moi, d'autant plus que la dernière année a fragilisé notre santé mentale au plus haut point avec la pandémie. C'est important de joindre ma voix à mon cœur, à ce qui résonne fort en moi : que tous nous puissions avoir accès à une vie empreinte de sérénité.



Simon Boulerice (il)

La pandémie a isolé les gens plus que jamais. Ceux qui étaient déjà vulnérables ont vu s'accroître leur précarité et leur sentiment d'exclusion. Les membres des communautés LGBTQ+ ont vécu des effets de ressac de la COVID-19 : de considérables impacts psychologiques négatifs. Chez les jeunes, notamment, le confinement a déployé une plus grande détresse en eux. Et c'est là qu'entre en jeu Interligne. Ce service d'écoute a le pouvoir de contribuer à briser l'isolement et à colmater la solitude.



Melany Bernier Photographe
Mise en beauté Véronique Prud'homme



Sophie Paradis (elle)

En plus de participer à l'animation de La Grande Démesure, LA soirée de financement annuelle, ça reste un privilège et une action importante que d'être impliquée dans les différentes activités et projets d'Interligne.

Parce que la demande ne cesse d'augmenter; parce qu'Interligne continue d'être essentiel pour nos communautés LGBTQ+ et celles alliées; parce que l'équipe d'Interligne est constituée de personnes exceptionnelles, intelligentes et créatives, qui renouvellent d'année en année les messages et les services offerts par l'organisme.

C'est toujours avec un grand honneur que j'accepte d'être porte-parole d'Interligne. Comme l'organisme est à but non lucratif, sa survie dépend des subventions et des dons. Malheureusement, pour assurer la pérennité des services, par exemple la ligne d'écoute 24/7, Interligne a besoin d'encore plus d'argent.

N'hésitez pas à soutenir Interligne. Les besoins sont criants et l'organisme est là pour aider et soutenir.

Notre conseil d'administration

2021-2022

Le conseil d'administration (CA) d'Interligne porte le mandat de gouvernance. Chargé de la santé et de la viabilité de l'organisme, le CA veille à **atteindre des objectifs**, avec **des stratégies conformes à la mission et aux valeurs d'Interligne**. Interligne s'assure que le CA représente la diversité des réalités et des expertises, de manière à assurer une gouvernance inclusive de l'ensemble des voix.



Quelques réalisations 2021-2022

Tenu d'une réunion par mois

Maintien des comités existants

Comité gouvernance

Comité audit

Comité ressources humaines

Comité bien-être

Poursuite du plan d'action de 2021-2026

Collaboration à la création de nouvelles politiques et processus internes

- Politique de confidentialité et de protection de la vie privée
- Politique et procédure de gestion des plaintes externes
- Politique sur la planification stratégique et le plan d'action
- Politique sur le risque et les assurances
- Politique sur la direction générale
- Politique sur le conseil d'administration et la conformité légale
- Politique sur le bénévolat et la gestion des bénévoles
- Politique sur le financement, la collecte de fonds et la transparence

Création d'un manuel des personnes employées

Conseil d'administration

2020-2021



Présidente

**Johanne
Audet**
(elle)



Vice-présidente

**Nathalie
Tardif-Coronado**
(elle)



Vice-président

**Jérémy
Boulanger-Bonnely**
(il)

Secrétaire

**Madeleine
Ouellet-Décarie**
(elle)



Trésorière

**Malika
Dehraoui**
(elle)



Administrateur

**Charles
Harvey**
(il)



Administratrice

**Aïcha
Khattabi**
(elle)



Administratrice

**Michel
Lemelin**
(iel)



Administratrice

**G e
Brouard**
(ille)

Administrateur

**Brock
Dumville**
(il)



Administrateur

**Amalan
Thiyagarajah**
(iel)



Administratrice

**St phanie
Vall e**
(elle)



Administratrice

**Annie
Boyer**
(elle)



Administrateur

**Van
Edouard**
(il)



Administrateur

**Marc-Olivier
Guy**
(il)



Notre équipe de gestion et de coordination des programmes

2021-2022

**Toute l'équipe remercie les membres de l'équipe rémunérée
qui ont quitté Interligne pour relever de nouveaux défis :**

Rebecca Poirier Stewart (elle) - Directrice des services

Anna Karina Bucur (elle) - Coordination du bénévolat

Caroline Gélinas (elle) - Coordination de la philanthropie

Étienne Doré (il) - Coordination de la philanthropie

Raphaël Savaria (il, iel) - Coordination d'Équifierté

Simon Laberge (il) - Rédaction des politiques internes

Sorya Nguon-Bélisle (elle) - Coordination du bénévolat

Léo Girard-Laprise (iel, il, elle) - Étudiant d'été

Guillaume Tremblay-Gallant (il) - Coordination des communications



Notre équipe de gestion et de coordination des programmes

Pascal Vaillancourt

Direction générale

(il)



Marie-Claude
Gendron

Direction du
développement
philanthropique et
des communications

(elle)



Rebecca
Poirier Stewart

Direction des
services
(fin mars 2022)

(elle)



Florence Yvon

Direction des
services
(début avril 2022)



Mireille St-Pierre

Coordination de
l'intervention
clinique

(elle)



Anaïs
Fraile-Boudreault

Coordination des
services

(el)



Marine Le Dantic

Coordination de
l'administration et
graphisme

(el)



Mélody Dorval

Coordination des
communications

(el)



Gabriel Corbisiero

Gestion des médias
sociaux et création
de contenu

(il)



Raphaëlle
Morin-Harvey

Coordination du
bénévolat

(elle)



Sorany
Gagnon Nguon

Coordination du
financement et
révision linguistique

(elle)



Charlie Barault

Coordination
philanthropique
et des politiques
internes

(iel)



Chloé Provost

Coordination au
programme
d'inclusion en
milieu de travail

(elle)



Andreaa Zbarcea

Coordination des
programmes pour
les personnes
âînées LGBTQ+

(elle)



Hélène

Coordination des
programmes
intersexes

(elle/iel)



Notre équipe d'intervention

2021-2022

Le **service d'aide et de renseignements d'Interligne est encadré par une équipe de 12 spécialistes en intervention**, 24 heures sur 24. La nature de leur travail nous oblige à garder leur identité anonyme. Ces spécialistes accompagnent également les bénévoles pendant leurs quarts d'écoute, et ce, tant pour assurer la qualité de l'intervention que pour veiller à leur bien-être.

Équipe permanente

Bruno (il) : Maîtrise en sexologie (profil clinique)

Hélène (elle, iel) : Baccalauréat en travail social, baccalauréat avec majeure en études bibliques, certificat en rédaction française professionnelle et maîtrise en linguistique

Julie (elle) : Baccalauréat en psychologie, maîtrise en anthropologie médicale et candidate au doctorat en sexologie

Olivier (il) : Baccalauréat avec majeure en communication, mineure en sociologie, certificat en immigration et relations interethniques (profil intervention)

Sophie (elle) : Baccalauréat en psychologie

Laurent Francis (tous les pronoms) : master 1 en sciences politiques, maîtrise en travail social lié aux droits humains, étudiant au doctorat en travail social

Équipe sur appel

André (il) : baccalauréat en beaux-arts (option cinéma)

Antoine (il) : baccalauréat en psychologie, candidat au doctorat en psychologie clinique

Christopher (il) : baccalauréat en droit, baccalauréat en psychologie, candidat au doctorat en psychologie clinique

Katherine (elle) : baccalauréat en psychologie, baccalauréat en sexologie, candidate à la maîtrise clinique en sexologie (profil clinique)

Laurie (elle) : Baccalauréat en études internationales, certificat en études féministes, maîtrise en travail social, candidate au doctorat en sciences politiques

Virginie (elle) : baccalauréat en psychologie, baccalauréat en psychoéducation, candidate au doctorat en psychoéducation

Mouna (elle) : baccalauréat en neurosciences cognitive, certificat en études critiques des sexualités

Gabriel (il) : certificat en santé sexuelle, baccalauréat en psychologie, étudiant au baccalauréat en sexologie

Hugo (il) : doctorat en psychologie

Élodie (elle) : étudiante en sexologie

Pascale (elle) : technique de travail social

Nos stagiaires

2021-2022

Tout au long de l'année, Interligne a accueilli des stagiaires au sein de son équipe. La participation de personnes étudiantes enrichit véritablement le travail qui est fait au quotidien chez Interligne.

Sarah (elle) : stage en technique de travail social

Sidney (elle) : stage en baccalauréat en travail social

Léo (il, elle, iel) : stage en sexologie

Nikhil Musham (il) : stage en développement Web

Audrey Fortin (elle) : stage en gestion et intervention en loisirs (financement)



Remerciements

Interligne tient à remercier **Marry-Piervale Kounkou**, **Sayana Prim**, **Delano-Karyl Boily-Afriat** et **Salma Boudraa**, qui ont collaboré avec nous dans le cadre d'un cours en communication à l'Université de Montréal.

Reconnaissance du personnel

3-4 ans

Antoine
Christopher
Katherine
Laurie
Sorya Nguon-Bélisle
Raphaëlle Morin-Harvey
Sorany Gagnon Nguon
Marine Le Dantic
Hélène

5-9 ans

André
Sophie
Hugo
Pascal Vaillancourt
Marie-Claude Gendron
Mireille St-Pierre
Rebecca Poirier Stewart

12 ans

Julie

20 ans

Bruno





Le bénévolat

Chez Interligne, nous avons **la chance de pouvoir compter sur une équipe bénévole composée de personnes exceptionnellement dévouées**. Que ce soit à la ligne d'écoute, à la clinique juridique, dans l'accomplissement des tâches administratives, dans l'organisation d'événements ou encore dans l'animation de kiosques, **nos bénévoles ne manquent jamais à l'appel!**

Heures de bénévolat : 7200

Comités bénévoles

Comité événements

Comité financement

Comité formations et kiosques

Comité LEXIC²

Comité consultatif d'inclusion
en milieu de travail

Comité expert de la clinique juridique

Comité gouvernance

Comité audit

Comité ressources humaines

Comité des communications

Comité bien-être et appartenance

Formations et conférences

La retraite de formation à Jouvence.

Cette année, du 19 au 21 novembre 2021, Interligne a offert à ses personnes rémunérées et bénévoles une retraite de formations dans le magnifique cadre du Mont Orford, au centre de villégiature Jouvence. Dans ce contexte de partage et de consolidation d'équipe, Dominique Beaudry, Gabrielle Bouchard et Mireille St-Pierre nous ont offert la chance d'en apprendre plus sur l'intervention et l'anxiété, sur les réalités trans en lien avec l'écoute active, ainsi que sur les approches d'intervention chez Interligne. Cette retraite de formation a également été un espace de partage d'expériences et d'expertises internes, lesquelles ont été bénéfiques à toutes les personnes participantes !

Formation continue

En tant que service de première ligne, Interligne a la responsabilité de former ses membres et son personnel. Par son système de formations mensuelles, l'organisme s'assure de l'excellence de ses services pour continuer de répondre aux besoins de ses communautés.

Au cours de l'année, plusieurs thématiques ont été abordées :

- les pratiques alliées envers les communautés autochtones;
- l'intervention auprès de personnes réfugiées LGBTQ+;
- l'intervention en violence sexuelle;
- les auto-soins en intervention;
- la langue et l'écriture inclusives;
- l'intervention auprès des personnes concernées par les enjeux intersexes.



Jouvence, retraite de formation



Reconnaissance des bénévoles

2021-2022

Depuis plus de 40 ans, l'histoire d'Interligne est façonnée par l'action des personnes qui, comme bénévoles de l'organisme, soutiennent et informent les personnes concernées par la diversité sexuelle et la pluralité des genres.

Les bénévoles

3-4 ans

Alain Fortier
Madeleine Ouellet-Décarie
Daniel Soucis
Laurence Summers
Amalan Thiyagarajah
Emmanuelle Botton

5-9 ans

Paul Gauthier
Jean Laberge
Daniel Corbeil
Don Russell
Johanne Audet
Marc-Olivier Guy

10-19 ans

Alain Abel

Les activités

Tout au long de l'année, plusieurs activités sont mises en place pour témoigner de la reconnaissance d'Interligne envers ses bénévoles, mais aussi pour permettre aux bénévoles de développer un sentiment d'appartenance au sein de l'organisme. Cette année, malgré la persistance de la situation liée à la COVID-19, plusieurs activités ont eu lieu, notamment :

- le barbecue de la rentrée dans les bureaux d'Interligne;
- la randonnée à l'Île-de-la-Visitation;
- le party de Noël en ligne;
- la demi-journée de patinage au parc Lafontaine;
- l'atelier de mouvement offert par une personne bénévole dans les locaux d'Interligne.

« Je reçois autant que je donne. J'ai l'impression de redonner à la société ce que j'ai acquis par mon parcours, de contribuer au bien-être des personnes qui appellent, et en même temps j'apprends beaucoup. Ça m'amène de nouvelles façons de penser. Je me réajuste continuellement. »

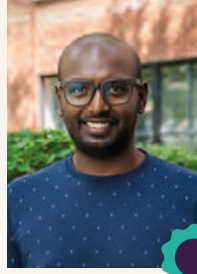
Jean, bénévole à l'écoute

« J'aime l'esprit de communauté qu'il y a chez Interligne. Il y a un aspect social important dans un milieu où tout le monde fait partie de la diversité sexuelle et de genre. C'est particulier et exceptionnel. À l'écoute, tu aides en plus d'autres personnes que tu ne connais pas. Tu es autant dans la communauté que tu l'aides. C'est un vrai sentiment d'appartenance. »

Madeleine, bénévole à l'écoute

PRIX

reconnaissance



Amalan
Thiyagarajah (iel)

Prix Engagement

Amalan est une personne passionnée, dévouée aux communautés LGBTQ+. Iel s'investit sans compter, et ce, dans différentes sphères de l'organisme : sur le conseil d'administration, à l'écoute, dans l'animation des groupes de discussion, dans les formations et dans de nombreux événements de représentation de l'organisme. Amalan s'implique pour la justice sociale et pour visibiliser les réalités des personnes LGBTQ+ les plus marginalisées. Généreux de ses connaissances et de son vécu, iel s'est rapidement taillé une place importante au sein de l'organisme. C'est une personne sur qui Interligne peut compter. Son énergie et son désir d'apprendre profitent beaucoup à l'organisme en contribuant à son amélioration constante. La présence d'Amalan chez Interligne est précieuse et nous souhaitons remercier son investissement auprès des communautés LGBTQ+.



Laurence
Messier (elle)

Prix Engagement

Par son implication à titre de traductrice, Laurence contribue activement à l'accessibilité de nos campagnes et de nos outils pour les communautés LGBTQ+ et alliées anglophones. Au-delà de son mandat principal, celle-ci se montre toujours disponible pour aider l'organisme dans l'avancement de différents projets, comme l'envoi massif d'enveloppes de matériel de sensibilisation ou encore la préparation de l'événement-bénéfice annuel. Laurence fait preuve d'un réel intérêt à parfaire sa compréhension des enjeux LGBT+. Son dévouement et son assiduité continus reflètent un désir authentique de s'impliquer pour les communautés LGBTQ+. Interligne tient à souligner et remercier non seulement sa présence au sein de l'équipe, mais aussi son apport indéniable dans le développement de l'organisme.



Paul
Gauthier (il)

Prix André-Lefebvre

Bénévole chez Interligne depuis plus de 5 ans, Paul est une référence en matière d'écoute pour ses pairs. Engagé et réfléchi, il prend la mission de l'organisme et l'importance de l'écoute active au sérieux. Depuis le début de son implication chez Interligne, Paul s'est démarqué par son engagement, sa volonté d'aider les autres et son dévouement pour les communautés LGBTQ+. En plus d'assurer une présence fiable et expérimentée à l'écoute, il s'est investi dans différentes activités de l'organisme au fil des ans. Le développement de l'écoute chez Interligne lui tient à cœur et il s'implique dans sa propre formation continue. Paul est un bénévole de cœur qui va toujours au-delà des attentes. Nous le remercions pour sa fidélité à l'organisme et pour ses nombreuses heures données à nos communautés.

Semaine de l'action bénévole

2021-2022

La semaine de l'action bénévole a eu lieu du 19 au 25 avril 2021. La thématique proposée cette année par Bénévoles Canada était « La valeur de chacun, la force du nombre ». Interligne s'est emparé de l'occasion pour **remercier chaleureusement** ses bénévoles et souligner leurs **apports inestimables** à l'organisme en leur offrant des sacs en toile à l'effigie d'Interligne et des crayons contenant des graines à faire pousser. Quelques personnes bénévoles impliquées depuis plusieurs années ont également vu leur portrait être partagé sur les réseaux sociaux de l'organisme.





Interligne en chiffres

2021-2022

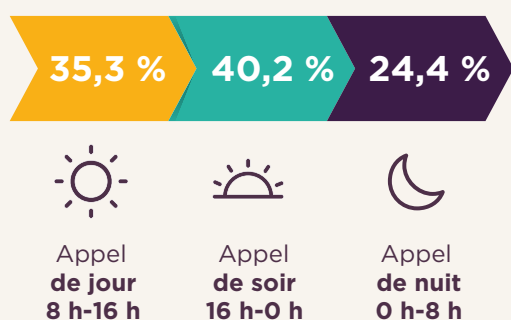
Si le but premier de la ligne d'écoute est de soutenir et d'informer les populations LGBTQ+, ce service nous permet aussi, en tant qu'organisme, de prendre le pouls de ces mêmes populations. **En récoltant différentes données en lien avec les appels**, il nous est possible de dresser un portrait, entre autres, des principaux motifs d'appels, des **questions les plus souvent posées** et des **moyens de communication préférés** selon les différentes tranches d'âge. Voici un aperçu des appels reçus cette année ainsi que quelques données en liens avec nos services.

Ligne d'aide et de renseignements

La ligne d'aide et renseignements vise à soutenir et informer toute personne concernée par la diversité sexuelle et la pluralité des genres. Voici un portrait de la ligne cette année :

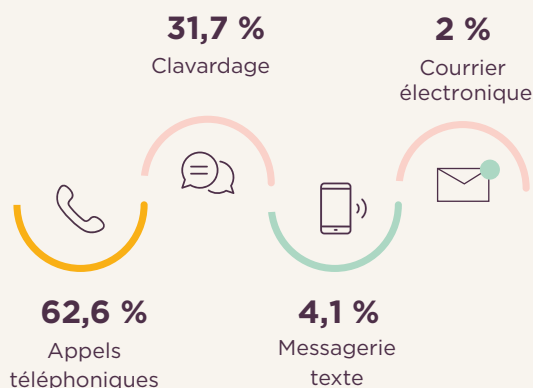
Répartition des appels répondus

selon le moment de la journée



Répartition des demandes

selon le service

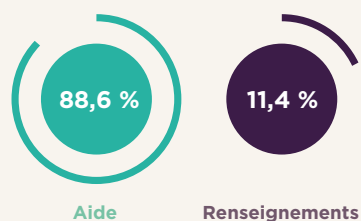


Nombre d'échanges texto : **20 283**

22 750 recours aux services

Répartition des demandes de services

selon leur nature



Répartition des personnes appelantes

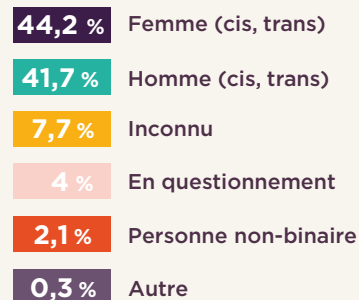
selon la langue parlée

Français : **94,4 %**

Anglais : **5,6 %**

Répartition des personnes appelantes

selon leur(s) genre(s)

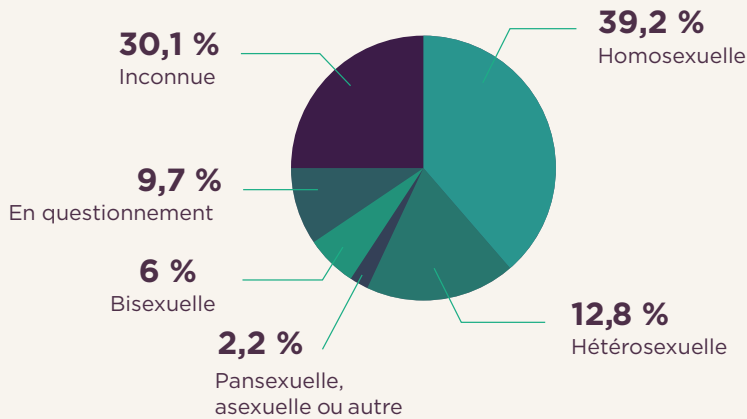


Parcours trans : **12 %**

Intersexe : **0,2 %**

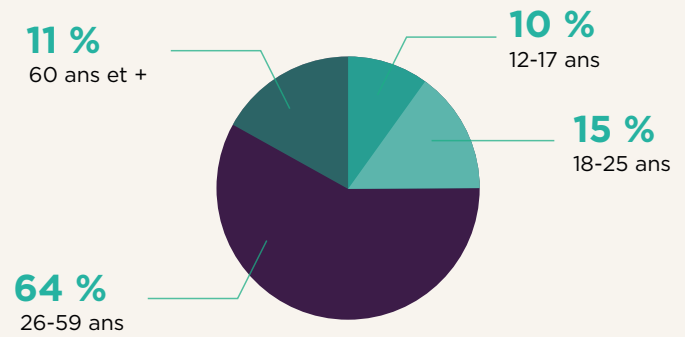
Répartition des demandes de services

selon l'orientation sexuelle

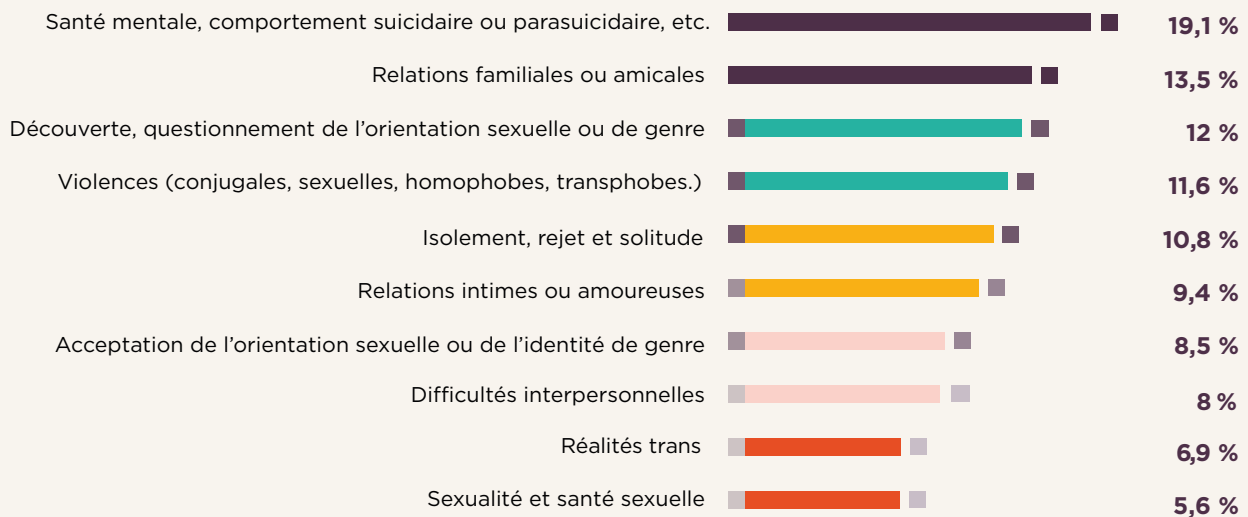


Répartition des demandes de services

selon le groupe d'âge



Répartition selon les 10 motifs les plus répertoriés



Espace milieux professionnels

96 h de formation Équifierté en milieu professionnel

50 entreprises formées

Espace jeunesse

2000 enveloppes envoyées dans les écoles

135 trousse de départ des AGIS téléchargées

400 commandes passées dans 160 villes du Québec et d'ailleurs

50 h de formation dans les écoles

La campagne pour la Journée du chandail rose a été vue **des centaines de milliers de fois sur Facebook, Instagram et LinkedIn.**

Espace personnes âgées

Trait d'union :

28 duos

69 lettres échangées

Jumelage téléphonique :

15 jumelages effectués

8 personnes âgées participantes

10 personnes bénévoles impliquées activement

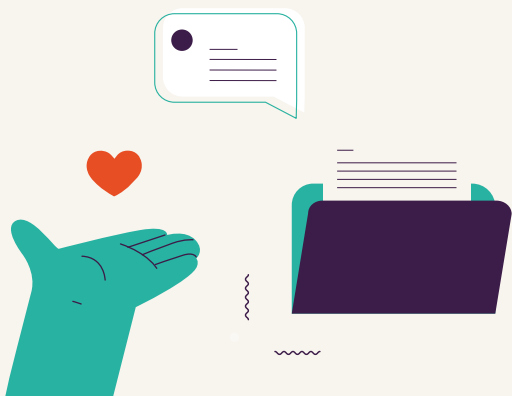
Espace violences

Lexic² :

289 téléchargements du guide d'intervention en seulement deux mois

Le jeu **Les violences dont vous êtes...**

3940 personnes ont testé le jeu



21-22



Nos programmes, services et outils

Groupes de discussion



Le 22 septembre 2021, Interligne a initié une série de groupes de discussion afin de contrer l'isolement des personnes LGBTQ+. Chaque rencontre se voulait une occasion de partager des expériences, d'échanger autour de divers sujets touchant les communautés LGBTQ+ et de tisser des liens significatifs entre des personnes connaissant des réalités similaires, le tout dans un espace sécuritaire.

Durant l'année 2021-2022, huit groupes de discussion ont été proposés et ont visé :

- les personnes âgées LGBTQ+;
- les jeunes LGBTQ+ (14-25 ans);
- les personnes asexuelles et/ou aromantiques;
- les personnes trans et non-binaires;
- les personnes racisées LGBTQ+;
- les personnes bisexuelles et pansexuelles;
- les personnes intersexes;
- les personnes lesbiennes et gaies.



Chaque groupe a pu se réunir plusieurs fois. Au total 42 rencontres de 4 à 6 personnes se sont tenues. De plus, trois séances uniques ont porté respectivement sur le fait de prendre soin de soi dans les communautés lesbiennes et gaies, et sur le projet de Loi 2. Au total, 47 personnes ont participé à ces discussions et un vent d'enthousiasme s'est fait sentir pour cette initiative.

Relation d'aide

À la fin de l'année 2021, grâce au financement de **Bell Cause pour la cause**, Interligne a mis sur pied un programme de relation d'aide destiné aux personnes LGBTQ+ de 14 ans et plus résidant au Québec. **Ce projet a pour but de rendre accessible la relation d'aide et d'offrir des suivis individuels menés par des personnes LGBTQ+ formées en intervention.**

Les personnes effectuant les suivis individuels ont reçu une formation à la rédaction de lettres de recommandation pour faciliter l'accès à l'hormonothérapie. La formation a été donnée par **Ash Paré**. Chaque lettre est cosignée par **Mireille St-Pierre et Anaïs Fraile-Boudreault**, membres de l'Ordre professionnel des sexologues du Québec (OPSQ).

Dès les débuts de ce programme, sa nécessité a été confirmée par la rapidité des inscriptions : en deux jours, les places disponibles ont été comblées. Actuellement, **Interligne compte 13 suivis actifs et 50 personnes sur la liste d'attente.**

« Avoir recours à un suivi en relation d'aide est déjà un processus long et complexe, mais ça l'est encore plus pour les personnes issues des communautés concernées par la diversité sexuelle et la pluralité des genres. À ces difficultés d'accès s'ajoutent souvent des interventions qui ne sont pas adaptées aux réalités spécifiques LGBTQ+. Interligne souhaite ainsi rendre accessible aux personnes des communautés un service d'aide par et pour, complémentaire à notre ligne d'écoute »

Pascal Vaillancourt.



21-22

Espace juridique

Avant la **mise en place de la clinique juridique** en 2019, l'équipe d'intervention à la ligne d'écoute recevait régulièrement des **questions en lien avec la loi**, auxquelles elle ne pouvait répondre, faute d'expertise et de ressources spécialisées. Un **service téléphonique** destiné aux situations de cet ordre est donc devenu nécessaire pour **combler le manque** évident d'accessibilité à l'information juridique pour les populations LGBTQ+.

À ce jour

À ce jour, la clinique est assurée par une équipe de huit bénévoles œuvrant dans le domaine du droit et faisant preuve d'un professionnalisme hors pair. Si certaines personnes hésitent à recourir aux instances traditionnelles pour obtenir de l'aide, elles peuvent être rassurées que leurs préoccupations sont entre bonnes mains lorsqu'elles nous contactent.

L'équipe de la clinique répond aux questions de nos communautés, provisoirement sans heures de permanence. Les personnes intéressées peuvent tout simplement laisser un message pour être rappelées. Parmi les appels reçus pendant l'année, les sujets les plus abordés concernent les discriminations, le harcèlement et le droit du logement.

Un meilleur accès à la justice pour les personnes LGBTQ+

L'accès au droit et à la justice est essentiel à une société égalitaire.

Trop de personnes LGBTQ+ se sentent désorientées dans le monde juridique, et se retrouvent laissées à elles-mêmes dans un système difficile à naviguer. La clinique juridique LGBTQ+ se veut un espace sécuritaire qui permet à tout le monde d'accéder à de l'information juridique concernant tout type de situation.



1 888 970-2720

juridique@interligne.co
interligne.co/cliniquejuridique



21-22

Espace jeunesse

Interligne assure une **présence dans les milieux scolaires et jeunesse** en mettant en place des **initiatives qui favorisent l'implication des jeunes** dans leurs communautés. Avec près de 135 établissements qui ont téléchargé notre trousse de départ pour les Alliances Genres, Identités et Sexualités (AGIS), Interligne s'avère **une ressource clé pour les jeunes** qui se questionnent sur la diversité sexuelle et la pluralité des genres.

Distribution de matériel de sensibilisation

Durant l'année 2021-2022, Interligne a offert plusieurs outils de sensibilisation, notamment une vidéo sur l'acronyme LGBTQIA2S+, une infographie sur les dimensions de l'identité sexuelle, une BD allée de sensibilisation, des affiches, des cartons, des dépliants, des signets, des autocollants et plus encore.

En début d'année, environ 2000 enveloppes ont été envoyées à des milieux scolaires et jeunesse franco-phones de partout au Québec et d'ailleurs au Canada. Durant l'année, Interligne a reçu près de 400 commandes provenant d'environ 160 villes du Québec et d'ailleurs au Canada. En tout, c'est plus de deux millions de jeunes personnes qui ont été exposées à nos services et nos messages de sensibilisation.



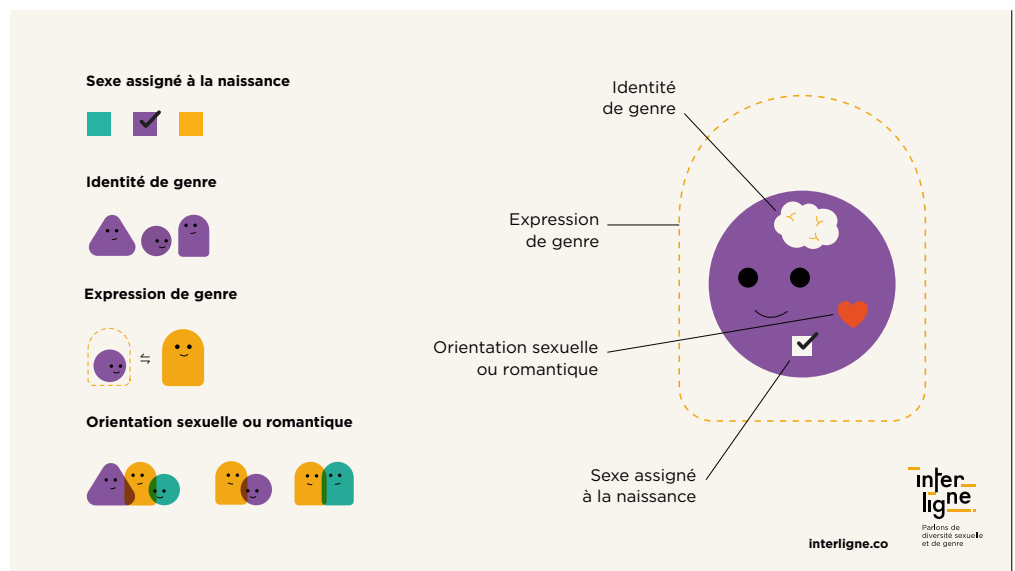
LGBTQIASNP+

L pour **Lesbienne** qui représente les femmes qui sont attirées par les femmes. Cette définition inclut les personnes non-binaires.





L : extrait de la vidéo sur l'acronyme LGBTQIA2S+

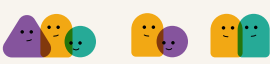
Infographie sur les dimensions de l'identité sexuelle



Sexe assigné à la naissance

Identité de genre


Expression de genre


Orientation sexuelle ou romantique


Identité de genre

Expression de genre

Orientation sexuelle ou romantique

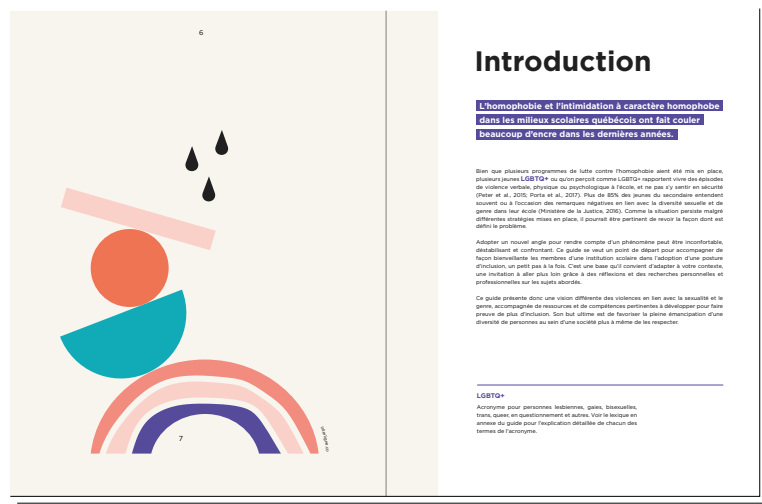
Sexe assigné à la naissance

interligne
 Parcours de diversité sexuelle et de genre
 interligne.co

Combattre les violences en lien avec la sexualité et le genre en milieu scolaire

En février dernier, Interligne a lancé le guide « **Combattre les violences en lien avec la sexualité et le genre en milieu scolaire** », qui prend place dans un continuum de services offerts, entre autres aux milieux éducatifs, pour privilégier l'élaboration d'une société plus inclusive. Ce guide de ressources a été conçu dans le but de mieux comprendre, prévenir et combattre les violences en lien avec la sexualité et la diversité de genre en milieu scolaire et souhaite l'aborder sous un nouvel angle.

En s'intéressant de plus près aux personnes qui en sont victimes, on constate qu'il ne s'agit pas seulement de jeunes faisant partie des communautés LGBTQ+. Il s'agit de tout individu qui ne répond pas aux normes et stéréotypes de genre et de sexualité instaurés dans notre société actuelle. En abordant des sujets tels que l'adaptation de son leadership, l'engagement dans un processus d'apprentissage continu, les réflexions en lien avec ses privilèges ainsi que l'auto observation, le Guide tente d'élargir la discussion liée aux violences à l'école. Deux annexes comprenant un lexique LGBTQ+ ainsi qu'une proposition de ressources disponibles se retrouvent à la fin du document.



Le guide a été rédigé par **Valérie Lafortune**, anciennement stagiaire et intervenante à la formation chez Interligne. C'est dans le cadre de son stage de fin de maîtrise qu'elle a créé ce guide, sous la supervision Mireille St-Pierre, coordonnatrice de l'intervention clinique chez Interligne.

La journée du chandail rose

À l'occasion de la Journée du chandail rose, une journée dédiée à la lutte contre l'intimidation qui a lieu chaque dernier mercredi du mois de février, Interligne tenait la 2^e édition de sa campagne.

Avec le soutien de Desjardins, Interligne a procédé au lancement en ligne de la campagne « **Ne ratons pas la chance de faire la différence** ». Celle-ci avait pour objectifs principaux de faire circuler un message de bienveillance et d'inspirer le changement au sein de la population.

Quelques personnalités québécoises ont généreusement accepté de porter le t-shirt, aidant grandement au rayonnement de la Journée du chandail rose. Interligne tient à remercier Barbada, Catherine Brunet, Gabriel Guertin, Gabrielle Boulianne-Tramblay, Gabrielle Marion, Guillaume Lambert, Henri June Pilot, Karl Hardy, Katherine Levac, Mona de Grenoble, Rainbow, Rosalie Bonenfant, Rox Déragon, Sandy Duperval, Simon Boulerville et Sophie Paradis.

La campagne a été vue des centaines de milliers de fois sur Facebook, Instagram et LinkedIn.



21-22



Espace personnes âgées

Bien que nous offrions **des services aux personnes âgées depuis plusieurs années**, les **nouveaux besoins ayant émergé durant la pandémie** ont amené l'organisme à consolider ces services en des programmes spécifiques. **Nos programmes pour les personnes âgées ont été mis en place en plein confinement afin de briser la solitude** des personnes âgées faisant partie des communautés LGBTQ+.

Présentateur des programmes âgés



LA PROMESSE TD
PRÊTS À AGIR



Trait d'union : correspondances intergénérationnelles LGBTQ+

Trait d'union est un programme d'échange de lettres manuscrites visant précisément à créer des ponts entre les générations. Plus de 56 personnes, jeunes comme aînées et issues de différentes régions (Montréal, Montérégie, Estrie, Laurentides, Outaouais, Lanaudière, Capitale-Nationale, Bas-Saint-Laurent, Gaspésie-Îles-de-la-Madeleine), se sont lancées dans l'aventure qui rompt avec les communications digitales devenues routine.

Afin d'assurer la sécurité des personnes participantes, Interligne supervise soigneusement chacun des échanges en servant d'intermédiaire. Un guide d'information accompagné de signets et d'affiches est envoyé aux personnes correspondantes afin de clarifier la marche à suivre de même que les limites à respecter.

Le jumelage téléphonique

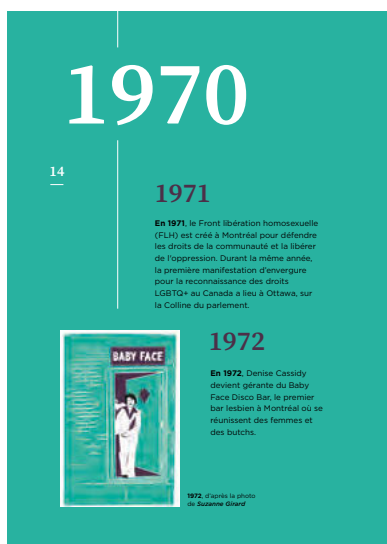
Interligne offre des services aux personnes aînées depuis plusieurs années déjà. Au début de la pandémie, de nouveaux besoins ont émergé et ont amené l'organisme à consolider ces services en des programmes spécifiques. Nos programmes pour les personnes aînées ont été mis en place en plein confinement afin de briser la solitude des personnes aînées faisant partie des communautés LGBTQ+.

L'idée de créer un programme de jumelage téléphonique ciblant les personnes aînées a émergé de la réflexion qu'une personne se sentant seule n'aura pas nécessairement le réflexe de contacter une ligne d'écoute. Nous avons donc créé des duos entre nos bénévoles et les personnes qui désirent recevoir des appels régulièrement. Avec ce programme, nous avons été en mesure de pallier, ne serait-ce qu'un tout petit peu, la perte des familles choisies causée par le confinement, et ainsi de briser l'isolement des personnes aînées LGBTQ+.



Le recueil

Après plus d'un an, Interligne remarque qu'un beau dialogue s'ouvre dans la plupart des échanges. Pour honorer et partager la beauté de ces échanges, avec l'accord des personnes participantes concernées, Interligne a créé un recueil d'extraits de quelques-unes des correspondances. Ce recueil contient une introduction dressant un portrait historique et une chronologie de la lutte pour les droits des personnes LGBTQ+ au Québec et à Montréal. Au sein des correspondances, les personnes se montrent intéressées à en apprendre plus sur la réalité de l'autre. Par cette introduction historique, le recueil permet de remettre ces réalités en perspective. Il est intéressant de voir comment, d'une part, ces échanges s'ancrent dans une histoire récente et chargée, et comment, d'autre part, le lien privilégié que confère l'écriture manuscrite permet de poser des questions profondes et intimes, qui sont répondues avec soin et bienveillance.



Pour télécharger ou commander le recueil, c'est ici !

Pour s'inscrire à la correspondance :
interligne.co/traitdunion

Pour plus d'informations :
traitdunion@interligne.co ou
1 888 505-1010

Pour plus d'informations sur les programmes pour personnes âgées LGBTQ+ :
interligne.co/espace-personnes-ainees/

Rencontre des personnes participantes

Afin d'en apprendre plus sur l'expérience vécue par les personnes participantes, notre équipe a organisé une soirée en mode balado pour recueillir leurs commentaires. Cinq personnes ont été invitées à venir discuter autour de thèmes touchant le but principal de Trait d'union : unir les différentes générations à travers la correspondance écrite. Cette soirée a fait l'effet d'un baume sur le cœur, tant pour l'équipe que pour les personnes participantes au programme. Interligne a pu recueillir des commentaires précieux afin d'améliorer l'expérience des prochaines personnes qui participeront à la prochaine édition de Trait d'union.



Un énorme merci au café **La brume dans mes lunettes** pour avoir accueilli gratuitement Interligne et les personnes participantes !



21-22



Espace violences

L'espace violences d'Interligne met la sécurité et le bien-être des personnes survivantes au cœur de ses priorités. Les initiatives de cet espace s'inscrivent dans une vision à court et à long termes, leur but étant à la fois de proposer des ressources d'aide adaptées aux besoins immédiats des personnes survivantes, mais aussi de collecter de l'information pour répondre à des enjeux plus structurels.



RECENSER, SOUTENIR, AGIR

Alix

La plateforme Alix offre depuis 2019 un endroit sécuritaire aux personnes LGBTQ+ pour déclarer les violences qu'elles subissent. Le registre permet à Interligne de récolter des informations à propos des violences vécues au sein de nos communautés. À terme, cela nous permettra d'orienter les actions visant à lutter contre ces violences.

Les violences dont vous êtes...

« Les violences dont vous êtes... » est un jeu interactif en ligne qui s'est ajouté à la plateforme Alix le 4 mai 2021. Il a pour but de sensibiliser le public aux microagressions et aux violences quotidiennes vécues par les personnes issues des diversités sexuelles et de genre. Cet outil percutant a été rendu possible grâce à l'appui du ministère de la Justice du Québec.

Lancé le 4 mai 2021 par communiqué en ligne, le jeu a déjà été testé par plus de mille personnes!



Quel rôle jouez-vous ?

Les violences dont vous êtes ...



L'année précédente, après le forum de discussion de 2019, le comité LEXIC2 s'était réuni à trois reprises afin de poursuivre la création d'outils de sensibilisation. Cette année, cette deuxième phase du projet est arrivée à son terme puisqu' Interligne a sorti sa nouvelle trousse d'outils : LEXIC2 – Comprendre les violences sexuelles vécues par les communautés LGBTQ+ pour mieux intervenir.



Le lancement de la trousse a eu lieu le 10 mars en visioconférence. **Plus de 100 personnes ont assisté à un panel de discussion regroupant Mireille St-Pierre, Kévin Lavoie, Valérie Roy, Annabelle Santerre et Mylène Gauthier, qui ont collaboré au projet.** En seulement deux mois, le guide d'intervention a été téléchargé 289 fois sur le site web. Ce projet ne serait pas arrivé à terme sans notre comité de travail, notre comité consultatif, les partenaires et notre partenaire financier.

Un grand merci au Secrétariat à la condition féminine, à RÉZO, à CSL, au GATUS, au CALACS Estrie, au SHASE, au PIAMP, au CVASM, au RLQ, à Jeunes identités créatives, à l'Université Laval, à l'Université du Québec en Outaouais, à l'Université de Sherbrooke, à l'Université du Québec à Montréal, au Bureau de lutte contre l'homophobie et la transphobie, ainsi qu'au Conseil québécois LGBT.



La trousse comprend :

- un guide des bonnes pratiques disponibles en .pdf et en format audio;
- une série de commentaires audio complémentaires au contenu du guide;
- une liste d'outils d'intervention en matière de violences à caractère sexuel.





21-22

Espace milieux professionnels

Financé par :

CNESST

Équiferté est un programme de formation et d'accompagnement pour l'inclusion des personnes LGBTQ+ en milieu de travail. Ce parcours s'adresse à tous les milieux professionnels et peut être personnalisé selon les besoins de chacun. Il s'agit d'une opportunité pour toute organisation de concrétiser son engagement vers l'inclusion et la diversité.

Équiferté :

l'inclusion se met au travail

L'outil d'évaluation permet de faire un bilan adapté aux entreprises sur l'inclusion des personnes LGBTQ+ dans l'organisation. Il prend également en compte les perceptions des membres du personnel de manière confidentielle quant à ces enjeux en milieu de travail. Cette étape nous donne l'occasion de comprendre où se situe l'organisation pour offrir des recommandations et un accompagnement adaptés à sa réalité. À partir de là, l'équipe d'intervention d'Interligne a conçu un parcours de cinq formations d'1 h 30 pour aider le personnel à développer des réflexes inclusifs. Complémentaire à ce parcours, un guide pratique a été développé pour faciliter l'intégration des apprentissages.

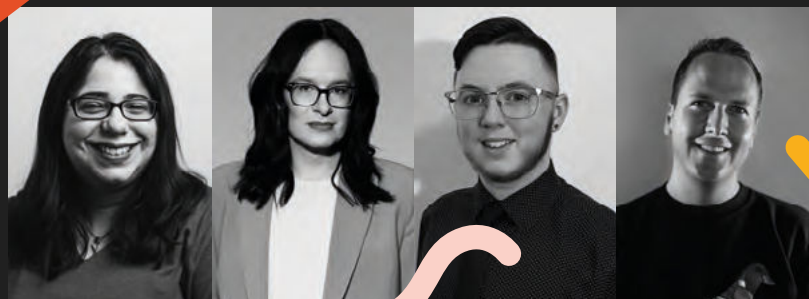
Ce programme n'aurait pas pu être développé sans l'aide du comité consultatif d'inclusion en milieu de travail.

Durant l'année, 41 formations et 4 webinaires ont été donnés dans le cadre du projet, allant rejoindre une quinzaine de milieux professionnels et plus de 1 130 personnes participantes à travers plus de 65 heures de formations.



Lancement du programme

Le 22 octobre 2021, le programme a été lancé sous forme de panel de discussion sur le thème de l'inclusion en milieu de travail. Le panel a réuni Chris Bergeron (vice-présidente à la créativité inclusive chez Cossette), Ben Jersey (conseiller en diversité et inclusion sociale au YMCA Québec), Pierre-Luc Labbée (président et stratège de talents créatifs chez Rhum RH), Meryem Bensilman (experte en EDI). Nous souhaitons également souligner la participation de Judith Lussier à titre d'animatrice, sans qui le tout n'aurait été possible. Enfin, merci aux membres du personnel d'Interligne pour leur travail acharné.



Meryem Bensilman

Experte en EDI
(Équité, diversité et inclusion)

Chris Bergeron

Vice-présidente,
créativité inclusive
chez Cossette

Ben Jersey

Spécialiste en loisirs
thérapeutiques et
professionnel du bien-être

Pierre-Luc Labbée

Président - Stratège de talents créatifs chez RHUM



Le guide d'accompagnement

Le guide vise à contextualiser les parcours de formation, offrir des exercices pour consolider les apprentissages et proposer des ressources supplémentaires pour approfondir ces apprentissages.



Mise en contexte

Au quotidien, les personnes LGBTQ+ sont plus susceptibles de subir de la discrimination, du harcèlement et de la violence sous diverses formes : attitudes distantes, questions indiscretées, blagues homophobes/transphobes, divulgation non-consentie de leur orientation sexuelle ou de leur parcours trans, etc. Ces expériences négatives ont des conséquences significatives sur la santé mentale des personnes LGBTQ+ et peuvent devenir d'importants obstacles à leur épanouissement professionnel. Malgré la croyance populaire, le monde du travail demeure un environnement très souvent hostile pour les personnes issues de la diversité sexuelle et de genre, et ce, particulièrement pour les personnes trans et non-binaires.

MISE EN CONTEXTE

EQUIFIERTE

S'engager vers l'inclusion

Plus que de simples espaces physiques, les organisations constituent aussi des espaces sociaux. Les bâtiments, les bureaux, les salles de conférences et les espaces de travail abritent des personnes qui interagissent et contribuent à la création d'une culture organisationnelle. Les organisations sont donc des milieux de vie importants qui marquent, à leur manière, leurs membres d'aujourd'hui et de demain, mais aussi l'ensemble des personnes qui interagissent avec l'organisation (le clientèle, les fournisseurs, les personnes collaboratrices, etc.).

Ainsi, la volonté de rendre le monde du travail accueillant et sécuritaire pour les personnes LGBTQ+ implique un changement social et structurel de fond qui ne saurait se résumer à l'affichage d'un tableau au-enclos. Au contraire, rendre un milieu de vie inclusif demande un engagement à long terme qui invite à repenser collectivement nos façons de faire et, surtout, à faire preuve d'imagination et de patience! L'acquisition de nouvelles connaissances permettant de baliser le changement de pratiques afin de tendre vers l'inclusion.

Concevoir de tels espaces requiert observation, écoute, remise en question et créativité. L'inclusion est un processus progressif où le potentiel de chaque personne est accueilli. L'objectif est d'arriver à créer ensemble un espace plus sécuritaire pour les personnes issues de la diversité sexuelle et de genre, mais aussi l'ensemble des personnes qui interagissent dans ces espaces. À terme, c'est donc toute l'organisation qui bénéficie du travail vers l'inclusion.

Aussi complexe soit-elle, il est encourageant de se rappeler que cette démarche est un processus progressif où le potentiel de chaque personne est accueilli. L'objectif est d'arriver à créer ensemble un espace plus sécuritaire pour les personnes issues de la diversité sexuelle et de genre, mais aussi l'ensemble des personnes qui interagissent dans ces espaces. À terme, c'est donc toute l'organisation qui bénéficie du travail vers l'inclusion.

L'ensemble des personnes employées a donc un rôle à jouer pour contribuer à la création d'un environnement plus sécuritaire pour les personnes LGBTQ+, que ce soit entre collègues, avec la direction et même avec le département des ressources humaines.



MISE EN CONTEXTE

EQUIFIERTE

Les avantages de l'inclusion

L'inclusion des personnes LGBTQ+ a un impact positif insaisissable : augmentation de la productivité au travail, fortification du sentiment d'appartenance, baisse du taux de roulement, accroissement de l'épanouissement professionnel, consolidation du sentiment de sécurité... Qui s'agit de la qualité de vie des personnes LGBTQ+ ou de la performance de l'organisation, qu'il s'agisse de valeur stratégique ou éthique, l'inclusion s'avère la voie à emprunter!

Toutefois, ce processus peut être difficile à entreprendre. Les enjeux sont complexes et le changement prend du temps à s'opérer. Un accompagnement personnalisé est donc essentiel dans cette démarche organisationnelle.

Les fondements de notre approche

Le programme développé par Interligne mise sur une approche d'immersion continue. Puisque le changement qu'il promeut n'est pas superficielle et nécessite un engagement personnel, il est conseillé aux organisations d'offrir les formations à l'ensemble de leurs membres, de manière espacée dans le temps. L'objectif avoué de cette approche est de favoriser l'intégration des apprentissages dans les pratiques courantes des personnes formées et que ce changement s'opère aux différents niveaux hiérarchiques. De cette façon, la résistance aux nouvelles pratiques inclusives sera réduite et la culture organisationnelle pourra évoluer de manière plus organique.

Toujours dans l'optique d'une intégration des apprentissages, le parcours de formation d'Interligne mise sur les apports et la collaboration des personnes qui y participent. En effet, les moments d'échange et de réflexion sont essentiels au développement des nouvelles capacités d'inclusion visées par le programme. Les personnes participantes sont donc invitées à poser des questions, à contribuer aux discussions et à réagir au contenu des formations. Une participation active aux formations et aux activités complémentaires permettra de s'approprier les apprentissages.

Enfin, le programme développé par Interligne prend en compte la complexité des enjeux d'inclusion en milieu de travail. Bien qu'il soit spécifique à l'inclusion des personnes LGBTQ+, les compétences qu'il vise à développer sont transférables et peuvent servir de bases solides pour l'inclusion de personnes issues d'autres communautés marginalisées.



le programme développé par Interligne prend en compte la complexité des enjeux d'inclusion en milieu de travail.

Réseau de l'Université du Québec (UQ)

Cette année, Interligne s'est joint au Réseau de l'Université du Québec dans leur projet de renforcement des mesures d'ouverture et de soutien institutionnel pour lutter contre l'homophobie et la transphobie en enseignement supérieur. Des questionnaires institutionnels ont été envoyés à toutes les universités du réseau, puis analysés afin de faire ressortir 4 enjeux importants vécus par les personnes LGBTQ+ en milieu universitaire, soit :

- l'accès à des espaces sanitaires non genrés;
- les politiques inclusives;
- les procédures de changement de nom;
- la communication inclusive.

Afin de sensibiliser le réseau à ces enjeux, des capsules vidéo ont été filmées avec Buck Créatifs, mettant en lumière des témoignages de personnes étudiant ou travaillant dans le réseau. De plus, des fiches synthèses pour chacun des enjeux ont été développées, présentant des mises en contexte ainsi que des recommandations pour aider le réseau et les personnes concernées à mieux comprendre, mais surtout à passer à l'action pour faire du Réseau de l'Université du Québec un milieu plus ouvert et sécuritaire pour la diversité.



21-22

Espace Intersexe

Le programme On existe!, rendu possible grâce à un financement du ministère de la Justice dans le cadre du programme Lutte contre l'homophobie et la transphobie, a été créé pour les personnes concernées par les enjeux intersexes.

On existe !

L'objectif de ce programme est de favoriser le développement d'une vision positive et affirmative des vécus intersexes. On existe! comprend deux volets axés respectivement sur la sensibilisation de la population générale et sur le soutien des personnes intersexes et de leurs proches.

Notre approche est non-pathologisante, centrée sur les besoins et l'autodétermination de la personne. Nous croyons que la diversité des corps devrait être valorisée et célébrée plutôt que stigmatisée et corrigée.

Le programme a été lancé en collaboration avec le Conseil Québécois LGBT, qui sortait en parallèle son nouveau guide « **Pour une pleine reconnaissance des réalités des personnes intersexes** », destiné aux personnes œuvrant dans les milieux de la santé et des services psychosociaux. Le lancement virtuel du 20 avril 2022 a réuni 42 personnes qui ont pu assister au visionnement de la vidéo de sensibilisation, désormais accessible sur notre site web.



Lancement du programme



On existe

Un programme pour
les personnes intersexes



Consulter notre page Intersexe
et visionner nos deux vidéos de
sensibilisation.

21-22



Le Répertoire

Grâce à un financement du Ministère de la Justice, Interligne a pu rafraîchir son Guide de ressources LGBT lancé en 2014. Devenu Le Répertoire, celui-ci regroupe des lieux et des ressources qui sont en mesure d'offrir des services aux personnes des communautés LGBTQ+.

Le Répertoire : lieux et ressources LGBTQ+

Grâce au soutien financier du ministère de la Justice, Interligne a lancé Le Répertoire : lieux et ressources LGBTQ+, le 14 avril 2022. Ce registre en ligne regroupe près d'un millier de lieux et de ressources de partout au Canada qui offrent des services aux membres des communautés LGBTQ+.

- Accès rapide aux lieux et ressources
- Système d'évaluation par étoiles
- Section Commentaires
- Vignette offerte aux lieux et ressources

« Il est primordial pour les communautés LGBTQ+ d'avoir accès à des endroits inclusifs et sécuritaires. Avec Le Répertoire, Interligne a voulu donner le pouvoir aux communautés marginalisées en les laissant elles-mêmes évaluer les lieux et les ressources selon leurs propres expériences. »

Pascal Vaillancourt, directeur général chez Interligne.



Le Répertoire

Lieux et ressources
LGBTQ+



Rechercher
un lieu ou une
ressource LGBTQ+



Inscrire
un lieu ou une
ressource LGBTQ+



Noter
un lieu ou une
ressource LGBTQ+



Commenter
un lieu ou une
ressource LGBTQ+

21-22



Le Colloque

Les 17, 18 et 19 février 2022, Interligne devait présenter le « **Colloque pour prévenir et contrer l'homophobie et la transphobie en milieu scolaire** », avec la Table nationale de lutte contre l'homophobie et la transphobie des réseaux de l'éducation ainsi que la Chaire de recherche pour la diversité sexuelle et la pluralité des genres.

Colloque

pour prévenir et contrer l'homophobie et la transphobie en milieu scolaire

En raison des mesures sanitaires en vigueur, le comité organisateur a décidé de reporter le Colloque à l'automne 2022, de façon à maintenir la formule hybride que les conditions ne permettaient pas.

Le colloque vise :

- à sensibiliser le personnel des réseaux de l'éducation et de la population étudiante à l'homophobie, la transphobie, le racisme et les violences à caractère sexuel;
- à soutenir la mise en œuvre d'actions concrètes pour que les personnes concernées par ces enjeux se sentent en sécurité dans leur environnement.



Présenté par



Co-organisateur



24.25.26
NOV 2022

5^e édition

**Colloque pour prévenir
et contrer l'homophobie
et la transphobie dans les
réseaux de l'éducation**



2 options :
à l'UQÀM ou en virtuel

21-22



Calendrier des activités

Encore cette année, Interligne a déployé autant d'efforts que possible pour répondre aux besoins de ses communautés. Malgré le contexte sanitaire, notre équipe a su proposer un ensemble d'activités visant à éduquer, sensibiliser et briser l'isolement des personnes LGBTQ+ et alliées.

Nos initiatives sociales

Deux initiatives ont été organisées afin de briser la routine de nos communautés en confinement. Vu le succès des premières éditions en 2020, un cinéma en plein air et un speed-dating virtuel revisités ont été ajoutés au calendrier pour une deuxième année consécutive.

Ciné-parc

Interligne a fait équipe avec GRIS Montréal et Rézo pour projeter en plein air une sélection de documentaires en lien avec la diversité sexuelle et la pluralité des genres. Entre autres, les thématiques d'inclusion, de diversité et de fierté étaient au rendez-vous. Cet événement a été possible grâce à la collaboration de l'arrondissement Villeray - St-Michel - Parc-Extension.

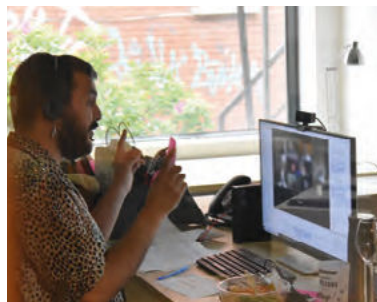
Collaboration avec :



Speed-dating

Pour une deuxième année consécutive, Interligne a organisé un speed dating virtuel pour les personnes en quête de nouvelles rencontres. Des jeux brise-glace et des questions croustillantes ont permis de dynamiser les échanges.

Merci à Karl Hardy, Naïla Rabel, Gabrielle Boulianne-Tremblay, Samuel Larochelle, Sophie Paradis et Gabriel Guertin-Pasquier pour l'animation de la soirée!



**Formations virtuelles et
présentielles** : 73

Thématiques les plus populaires :

Démystification des réalités
LGBTQ+
Posture inclusive
Mythes et réalités LGBTQ+
Microagressions en milieu de travail

Avril 2021

École Chavigny

Mythes et réalités LGBTQ+

Colègue Reine-Marie

Mythes et réalités LGBTQ+

École secondaire Jean-Baptiste-Meilleur

Mythes et réalités LGBTQ+

Mai 2021

École Charles Lemoine

Mythes et réalités LGBTQ+

Jeunes sans frontière

Consentement et communication saine

Centre des femmes solidaires et engagées

Réalités et droits des personnes trans et
non-binaires

Rhum

Démystification des réalités LGBTQ+
Prévention du harcèlement en milieu de travail
Posture inclusive
Microagressions en milieu de travail

Juin 2021

École Joséphine-Dandurand

Réaltés trans et non-binaires

Rhum

Pluralité de genre en milieu professionnel

Formations et conférences

L'an passé, pandémie oblige, Interligne avait adapté ses activités de façon virtuelle pour continuer son travail de sensibilisation auprès des différents milieux recourant à ses services. Cette année, les formations ont été données en présentiel et de façon virtuelle, selon les consignes sanitaires en vigueur et les préférences des groupes recevant les formations.

KPMG

Démystification des réalités LGBTQ+

Revenu Québec

Écoute active

Juillet 2021

Accès bénévolat

Démystification des réalités LGBTQ+
Prévention du harcèlement en milieu de travail
Posture inclusive

Août 2021

Ubisoft

Démystification des réalités LGBTQ+

Eidos

Démystification des réalités LGBTQ+ (eng et fr)

Septembre 2021

Réseau du mieux-être francophone du Nord de l'Ontario

Réalités LGBTQ+
Attitudes inclusives

Novalex

Écoute active à la clinique juridique

Octobre 2021

Suicide Action Montreal

Intervenir auprès des personnes LGBTQ+
Protection de la jeunesse - CCSMTL
Intervenir auprès des personnes LGBTQ+

Externat Sacré-Cœur

Mythes et réalités LGBTQ+

Accès bénévolat

Démystification des réalités LGBTQ+
Prévention du harcèlement en milieu de travail
Posture inclusive
Microagressions en milieu de travail
Pluralité de genre en milieu professionnel

Association québécoise des doulas (AQD)

Démystification des réalités LGBTQ+
Réalités intersexes
Posture inclusive

CAVAC de Montréal

Démystification des réalités LGBTQ+

Novembre 2021

École secondaire Père-Marquette

Réalités LGBTQ+
Santé mentale et coming out

École des Mille-Fleurs

Mythes et réalités LGBTQ+

Ubisoft

Prévention du harcèlement en milieu de travail
Posture inclusive
Microagressions en milieu de travail

Association québécoise des doulas (AQD)

Microagressions en milieu de travail
Pluralité de genre en milieu professionnel

CAVAC de Montréal

Prévention du harcèlement en milieu de travail
Posture inclusive

CJE HOMA (Touste et Go)

Démystification des réalités LGBTQ+
Posture inclusive
Microagressions en milieu de travail

UQAM - Cours SEX2190

Les violences sexuelles dans les communautés LGBTQ+

Décembre 2021

Ubisoft

Pluralité de genre en milieu professionnel

CAVAC de Montréal

Microagressions en milieu de travail

Janvier 2022

Francoqueer

Façon de faire et d'intervenir en milieux scolaires

ITHQ

Démystification des réalités LGBTQ+

Chantier Jeunesse

Démystification des réalités LGBTQ+
Posture inclusive

Février 2022

FEEP (La Fédération des établissements d'enseignement privés)

Réalités LGBTQ+ et attitudes inclusives

École Georges-Vanier

Réalités LGBTQ+ et attitudes inclusives

Ligne Expression

Démystification des réalités LGBTQ+

Mars 2022

UQAM

Réalité LGBTQ+
Polyvalente des Chutes
Mythes et réalités LGBTQ+

Institut canadien de Québec

Démystification des réalités LGBTQ+

CAVAC de Montréal

Démystification des réalités LGBTQ+
Prévention du harcèlement en milieu de travail

Regroupement québécois des CALACS

L'intervention à distance

21-22



Présence, engagement et solidarité

Croyant fermement que les savoirs et les convictions ont plus d'impact lorsque partagés, Interligne collabore activement avec d'autres organismes et entreprises. L'organisme s'assure aussi d'être présent lors d'événements susceptibles de contribuer positivement à la visibilité des réalités de ses communautés.

Présence, engagement et solidarité



Voici une liste de quelques présences, engagements et collaborations pour l'année 2021-2022 :

Annuellement :

- **Pascal Vaillancourt**, directeur général, est coprésident du conseil d'administration du Conseil Québécois LGBT.
- **Interligne** est coorganisateur de la cinquième édition du Colloque pour prévenir et contrer l'homophobie et la transphobie dans les réseaux de l'éducation, avec la Table nationale de lutte contre l'homophobie et la transphobie des réseaux de l'éducation et la Chaire de recherche pour la diversité sexuelle et la pluralité des genres de l'Université du Québec à Montréal (UQAM).
- **Interligne** participe aux rencontres consultatives du Bureau de lutte contre l'homophobie et la transphobie du Ministère de la Justice.
- **Interligne** participe aux rencontres annuelles de concertation à la Commission des droits de la personne et de la jeunesse.
- **Interligne** est membre de l'équipe de recherche sur les violences conjugales du RAIV.
- **Interligne** est membre de l'Association des centres d'écoute téléphonique du Québec et **Mireille St-Pierre** est membre de leur conseil d'administration.
- **Interligne** s'engage dans un projet-pilote avec la Clinique Mauve et le SIARI pour élargir notre service d'écoute aux personnes qui ne parlent ni français ni anglais grâce à l'aide d'interprètes.

Avril 2021

- Participation aux Consultations pour une stratégie de prévention du suicide au Québec.
- Rencontres avec des agents de liaison LGBTQ+ du SPVM.
- Participation à la consultation pour Projet Labyrinthes mené par le Conseil québécois LGBT.
- Participation à une entrevue dans le cadre de la réalisation d'un documentaire menée par un groupe étudiant en journalisme de l'UQAM sur les personnes aînées des communautés LGBTQ+.

Août 2021

- Célébration de Fierté Montréal (Marche et Journée communautaire).

Septembre 2021

- Participation au balado « Sortie de secours » présenté par Suicide Action Montréal sur la thématique du suicide chez les personnes LGBTQ+.

21-22



Présence dans les médias

Pour mieux rejoindre les personnes à qui s'adressent les services de l'organisme, il faut réussir à faire parler de soi! Cette année, les médias ont mentionné Interligne à plusieurs reprises, que ce soit pour aborder le sujet de la santé mentale des personnes LGBTQ+ en temps de confinement, la solitude des personnes âgées ou encore de la résilience de nos communautés. Certains textes abordent même directement certains de nos projets.

Avril 2021

« Records de crimes haineux ciblant l'orientation sexuelle »

Laurent Lavoie, Le journal de Québec, Mai 2021

« Les jeunes trans ont besoin de plus d'acceptation, pas moins »

Lettre ouverte, Ricochet, Juin 2021

« La sexualité des aînés : parlons-en ! »

Julie Pelletier, Le journal de Québec

« S2 E13 - Le cœur ne vieillit pas »

Podcast « Toute ou pantoute », BaladoQuébec

« Webinaire sur l'inclusion en milieu de travail »

Charles Gagné, Fugues

« Un nouveau "coffre à outils" pour aider les hommes »

Lila Dussault, La presse

« Comment un système de jumelage téléphonique au Québec est devenu la bouée de sauvetage des aînés LGBTQ2+ pendant les confinements liés à la COVID-19 »

Actualités TD

Juillet 2021

« Pour contrer l'isolement et une bouée de sauvetage pour des aînés LGBTQ2+ »

Yves Lafontaine, Fugues

« La période de questions de Rita Baga »

Hugo Pilon-Larose, La presse

« L'époque BIPOC, ou l'alliance des non-Blancs »

Stéphane Baillargeon, Le Devoir

Octobre 2021

« Québec provoque une vague d'appels à l'aide »

Hugo Pilon-Larose, La presse

« Des trans dénoncent un recul majeur »

Hugo Pilon-Larose, La presse

Novembre 2021

« Le pronom 'iel' a fait son apparition dans Le Dictionnaire Robert et ça fait réagir en France »

Patrick Lagacé, 98.5 FM

« Interligne lance son nouveau programme de relation d'aide »

Yannick Leclerc, Fugues

« Québec recule et n'impose plus une opération génitale »

Hugo Pilon-Larose, La presse

Janvier 2022

« Québec se dit sensible aux réalités intersexes »

Jessica Nadeau, Le Devoir

« Plus de 1300 opérations sur les organes génitaux des enfants depuis 2015 »

Jessica Nadeau, Le Devoir

« 850 000 \$ pour deux fondations »

Non signé, La Presse

Février 2022

« Interligne lance le Guide des violences à l'école »

Nancy Mongeau, Journal de rue de l'Estrie

« Comment être un bon allié pour les jeunes LGBTQ+ dans les écoles »

Camille Laurin-Desjardins, Noovo

« Comment avez-vous réagi lorsqu'un proche a fait son coming-out ? »

Valérie Leboeuf, 98.5 F



21-22

| Philanthropie

Présentateur



Partenaires platine

Pop & cie

Partenaires or

MTL Gringo
Groupe Leclair

Partenaires bronze

Gros plan

Partenaires en biens et services

Cidrerie Milton
Cocoéco
Guru
Pop & Cie
Les thés David's Tea
ONEKA
Snack pow
Club Kombucha
Crystal head vodka
Scandinave spa Vieux-Montréal
Barista Microtorréfacteur
Boutique Séduction
HP Juniper
ZAB torréfacteur
C'est beau
La Soif
Deux chevaux
St-Panrace microbrasserie
Mission LOOP
Gruo pas plate !
Charlie Bourdeau - Illustration,
Graphisme
The minimie company
Maison Pra
Oui Manon
Evasia

La Grande démesure

La soirée a pris la forme d'un bingo virtuel entrecoupé de prestations artistiques et de jeux en sous-groupes. Ayant rencontré un réel succès, cette édition spéciale a permis d'amasser un total de 45 000 \$!

Grâce aux dons et commandites de nos partenaires, Interligne a pu égayer la soirée des quelque 200 personnes présentes avec une boîte-surprise d'une valeur d'une centaine de dollars. Cette boîte a été déposée sur le pas de leur porte, une gracieuseté des membres du conseil d'administration d'Interligne, qui ont assuré les livraisons dans le Grand Montréal.

Au-delà de la générosité très précieuse des personnes qui ont contribué à titre de participantes ou donatrices, Interligne souhaite mettre en lumière la collaboration des artistes qui ont suivi et soutenu notre équipe dans l'organisation et la réalisation de la soirée.



Un énorme merci à l'équipe d'animation

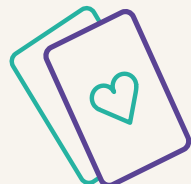
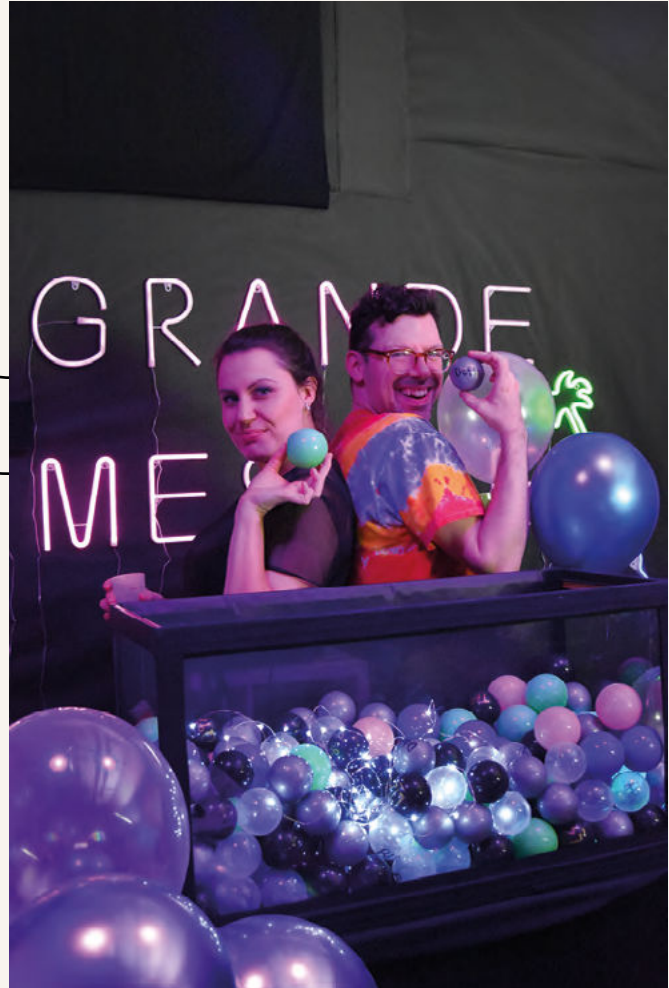
Eugénie Lépine-Blondeau,
Simon Boulerice, Barbada,
PL Cloutier, Sophie Paradis,
Joël Legendre et Thomas
Dallaire-Boudreault

Notre équipe ambassadrice

Gabrielle Boulianne-Tremblay,
PL Cloutier, Patrice Lavoie,
Chantal Cadieux, Élisabeth
Brousseau, Daniel H.
Lanteigne, Isabelle Corriveau,
Maëva Costedoat et Barbada.



LA GRANDE DÉMESURE



Campagnes par les tiers

Menées par des groupes, des entreprises ou des personnes qui se mobilisent pour soutenir notre organisme, les campagnes par les tiers permettent d'assurer la pérennité de nos services, de développer de nouveaux programmes et de mettre de l'avant l'organisme en faisant connaître nos projets dans de nouveaux réseaux. Cette année, l'équipe a commencé à travailler sur un guide pour les personnes qui souhaiteraient réaliser des campagnes au profit d'Interligne.

Notre équipe est profondément reconnaissante pour ces projets qui gravitent autour de nous et qui font rayonner Interligne au sein de nouveaux réseaux. Grâce aux campagnes par les tiers et aux personnes qui y ont participé, Interligne a pu compter environ 20 000 \$ supplémentaires à son budget, directement investi dans la réalisation de sa mission.

Collectes de fonds d'anniversaire - 1 742 \$

Cette année, deux de nos porte-parole et membres du CA ont recueilli de l'argent pour Interligne grâce à des collectes de fonds organisées sur Facebook le jour de leurs anniversaires respectifs.

Au total, **1 742 \$** ont été amassés. **Un grand merci et une joyeuse fête à Sophie Paradis (14 juin), Gabrielle Boulianne-Tremblay (27 juillet), Aicha Khattabi (23 février) et Johanne Audet (2 mai)!**



Enregistrement du Podcast « Sexe Oral » au bénéfice d'Interligne - 4 000 \$

En novembre 2021, une personne a pris l'initiative d'organiser l'enregistrement d'un épisode spécial dans le cadre du balado Sexe oral. 100% des profits amassés par la vente de billets ont été remis à Interligne.



**Corps enseignant de l'École secondaire
Monseigneur-Richard - 847,15 \$**

**Simon Boulerice - Apparition à l'émission
Le Tricheur - 1 886 \$**

Le 14 mai 2021, notre porte-parole Simon Boulerice a participé à l'épisode 1662 de l'émission Le Tricheur, où il a amassé un gain de 1886,00\$ au profit d'Interligne.

**Phone Loops - 1 \$ par Loop de la
collection Fierté -
3 000 \$**

Du mois de juin 2021 au mois de janvier 2022, Phone Loops s'est engagé à faire un don de 1\$ à Interligne pour chaque Loops de leur collection FIERTÉ qui a été vendue !

**Fairmont Le Queen Elizabeth et Fairmont
Mont-Tremblant - 1 150 \$**

Tout au long de l'été 2021, Fairmont Le Reine Elizabeth a reversé l'intégralité de ses frais de départ tardif à Interligne. Il s'agit d'une somme de 50\$ par départ tardif ! En plus, Fairmont Tremblant a offert aux personnes hébergées la possibilité de faire un don de 20 \$ à Interligne.

RBC - 5 000 \$

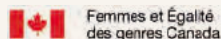
En remplacement de la marche des fiertés du mois d'août, RBC Québec a organisé une soirée bingo drag queen dans le but d'amasser des fonds pour un organisme LGBTQ+ servant les communautés de partout au Québec. Toutes les personnes employées de la province ont été invitées à participer!

Ton don ton impact

Notre page Ton don ton impact a pour but de visibiliser l'impact des dons individuels selon ce dans quoi ils sont investis. Cette initiative cherche autant à être transparente vis-à-vis des personnes donatrices à Interligne qu'à les intégrer, d'une certaine façon, dans les rouages de l'organisme. Ainsi, chaque personne peut choisir de donner à un ou plusieurs programmes spécifiques dont le mandat et le format résonnent avec ses préoccupations. Ce programme a été créé cette année, puis lancé dans le cadre de la journée Mardi je donne.



Partenaires financiers



Montréal 

Don majeur 2021-2022

La Banque TD s'est engagée à donner **500 000 \$** sur 3 ans.



Tableau des dons

Alors que l'année 2021-2022 a été marquée par les vagues successives de la COVID-19, l'organisme a connu de nombreux changements. Les services d'Interligne, après l'achalandage inédit de l'année passée, se sont multipliés et diversifiés. Grâce au soutien financier d'entreprises et de différents programmes gouvernementaux, Interligne a pu continuer de soutenir des milliers de personnes par une aide professionnelle et individuelle 24 h/24. En soutenant les projets d'Interligne, les philanthropes ont permis la mise sur pied et la continuité de programmes qui améliorent et assurent le mieux-être des personnes LGBTQ+ et l'ouverture des différents milieux de la société.

1000 \$ - 4 999 \$

Centraide

Hello Fresh

Cogeco

Groupe Leclair

Phone Loops

TVA

TELUS

Apple

Vancouver Fondation

Fonds de charité des employés de la ville de Montréal

Simon Jolin-Barrette (budget discrétionnaire,
Ministre de la Justice)

Danielle McCann (budget discrétionnaire,
Ministre de l'enseignement supérieur)

Benoit Charrette (budget discrétionnaire,
Ministre de l'Environnement et de la Lutte contre les changements climatiques)

Éric Girard (budget discrétionnaire,
Ministre des finances)

Mathieu Lacombe (budget discrétionnaire,
Ministre de la famille)

Jean Boulet (budget discrétionnaire,
Ministre du Travail, de l'Emploi et de la Solidarité sociale)

Présentation des programmes jeunesse

 **Desjardins**

5 000 \$ - 9 999 \$

RBC

Christian Dubé (budget discrétionnaire,
Ministre de la santé)

10 000 \$ - 19 999 \$

Fondation J. Armand Bombardier

Fondation du Grand Montréal

The Loran School

20 000 \$ - 35 000 \$

Ministère de la Justice

Bell Canada

TD

Emploi été canada

TELUS Friendly

Appels de projets

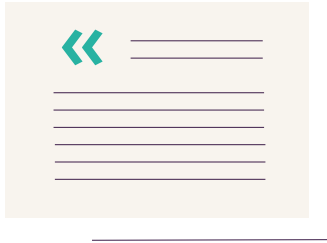
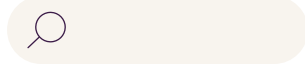
- Santé Canada
- CNESST
- Secrétariat à la jeunesse du Québec
- Bureau de lutte contre l'homophobie et transphobie du ministère de la Justice
- Ministère de la famille

Pour ne rien manquer

interligne.co

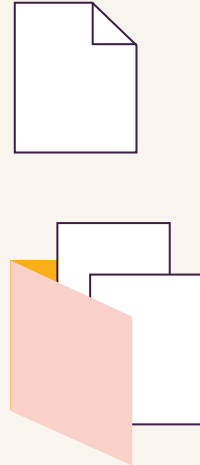


INFOLETTRE INTERLIGNE



- Infolettre générale
- Ligne d'écoute et santé mentale
- Programme violences
- Programmes pour personnes âgées
- Et plusieurs autres...

s'abonner



COMMANDE DE MATÉRIEL



- Affiches
- Cartons
- Campagnes de sensibilisation
- Autocollants
- Et plus...

commander





Nouveau site web
interligne.co

er- g ne

C.P. 1006, succursale C
Montréal (QC) H2L 4V2

514 866-6788

info@interligne.co

www.interligne.co